

## **ОСНОВНИ ПОДАТОЦИ ЗА ПОДАТОЦИ ЗА ФОНДОТ И ПОДАТОЦИ ЗА СТРУКТУРАТА НА ВЛОЖУВАЊАТА НА ИМОТОТ НА ФОНДОТ ЗА ПЕРОД 01.01.-31.03.2011 год.**

### **1. ПОДАТОЦИ ЗА ФОНДОТ:**

- Назив на Отворениот инвестициски фонд:** Отворен инвестициски фонд ИНОВО СТАТУС АКЦИИ
- Датум на основање на Фондот:** 30.10.2007 година
- Валута на која гласат уделите:** денари
- Целите на Отворениот инвестициски фонд:**

Отворениот инвестициски фонд ИНОВО СТАТУС АКЦИИ им овозможува на институционалните и индивидуалните инвеститори пристап до голем број на пазари на хартии од вредност, при тоа овозможувајќи им управување на нивните средства и нивна ликвидност преку диверзифицирана структура на своето портфолио на хартии од вредност и ниски трошоци. Отворениот инвестициски фонд ИНОВО СТАТУС АКЦИИ е наменет за инвеститори кои прифаќаат диверзифицирана структура на своето портфолио на хартии од вредност, со што се намалува ризикот во однос на самостојното инвестирање. Друштвото ќе ги инвестира средствата на Фондот во следниве пазари: Република Македонија, Хрватска, Србија, Црна Гора, Босна и Херцеговина и Словенија, земјите членки на Европската Унија, ЦЕФТА и ОЕЦД, и во следните инструменти:

- преносливи хартии од вредност кои котираат или со нив се тргува на берза или се продаваат на пазар на пари или на друг регулиран пазар;
- преносливи хартии од вредност од новите емисии, ако условите за нивно издавање содржат обврска за поднесување барање за нивно вклучување во службена котација на берза, пазар на пари или на некој друг регулиран пазар;
- Удели или акции на инвестициски фондови регистрирани во Република Македонија или држави кои се членки или не се членки на ЕУ и на ОЕЦД под услови кои се предвидени со Законот;
- Депозити во овластени банки во Република Македонија кои достасуваат во рок не подолг од 1 година;
- Термински и опциски договори и други финансиски деривативни инструменти со кои се тргува на регулирани пазари и/или деривативни финасиски инструменти со кои се тргува преку шалтер под услови предвидени со Законот
- Инструменти на пазарот на пари со кои не се тргува на регулираните пазари под услови предвидени со Законот.
- пари на сметка.

- Надомест за влез во фондот (влезна провизија):**

Влезниот надоместок се пресметува на вкупниот износ на уплата.

Влезниот надоместок се пресметува според следните стапки:

|   |      |
|---|------|
| до 100.000,00 денари                          | 3,5% |
| од 100.001,00 денари до 500.000,00 денари     | 3,0% |
| од 500.001,00 денари до 1.000.000,00 денари   | 2,5% |
| од 1.000.001,00 денари до 3.000.000,00 денари | 2,0% |

|   |      |
|---|------|
| од 3.000.001,00 денари до 5.000.000,00 денари | 1,5% |
| над 5.000.001,00 денари                       | 1,0% |

**Надомест за излез од фондот (излезна провизија)**

Трошоци за откуп и исплата на удели од Фондот (излезен надоместок) ќе се наплатува доколку се повлечат инвестираните средствата во рок пократок од три (3) години од моментот на купување на удели во Фондот. Трошокот за откуп и исплата на удели се пресметува во висина од 1% на исплатениот износ. Трошоци за откуп и исплата на удели од Фондот (излезен надоместок) ќе се наплатува од 1,5% доколку инвеститорот оствари принос повисок од 15% на годишно ниво.

**Надомест за управување со фондот: 2,5 % на годишно ниво.**

**Надомест за депозитарна банка:**

|   |       |
|---|-------|
| до 300.000.000,00 денари                  | 0,35% |
| од 300.000.001,00 -600.000.000,00 денари  | 0,30% |
| од 600.000.001,00 -1.800.000.000,00денари | 0,25% |
| над 1.800.000.000,00денари                | 0,20% |

**Минимален износ на вложување во Фондот: 1000 денари**

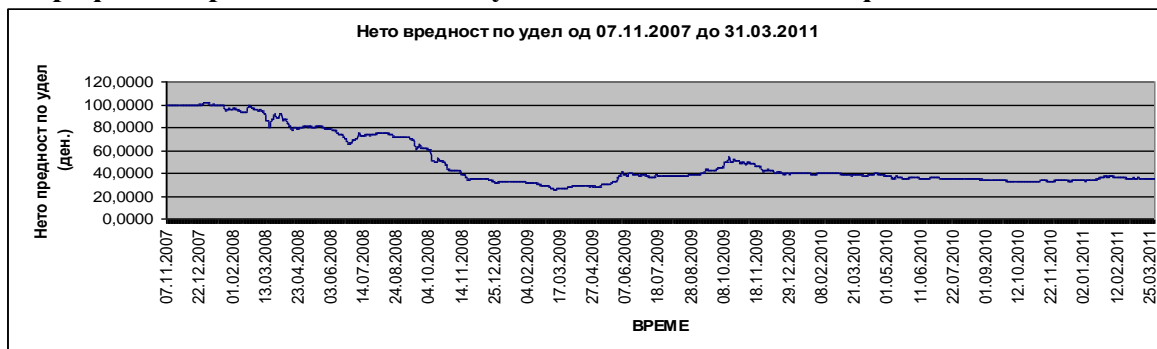
**Нето вредност на имотот на фондот на денот на истекот на кварталот: 14.580.147,95**

**Нето вредност на имотот на фондот по удел (цена на уделот) на денот на истекот на кварталот: 34,8612**

**Остварен принос во последната година: -16,33%**

**Просечен годишен принос од почетокот на постоење на фондот (аритметичка средна големина од остварените годишни стапки на принос): -14,98 %**

**Графички приказ на цената на уделот од основањето на фондот**



## 2. СТРУКТУРАТА НА ВЛОЖУВАЊАТА НА ИМОТОТ НА ФОНДОТ:

- десетте најголеми позиции на вложувања со наведување на % на учество на позицијата во нето вредноста на имотот на фондот:

| Р.Б. | Вид на инструмент        | %       |
|------|--------------------------|---------|
| 1    | Пари на жиро сметка-ден. | 17,5989 |
| 2    | Раде Кончар              | 9,3335  |
| 3    | Макпетрол                | 7,8234  |
| 4    | Гранит                   | 7,7672  |
| 5    | Стопанска Банка Битола   | 6,3139  |
| 6    | АДИНГ АД Скопје          | 5,3753  |
| 7    | Топлификација АД Скопје  | 4,8510  |
| 8    | Алкалоид                 | 4,8047  |
| 9    | ЗК Пелагонија            | 4,6241  |
| 10   | Фершпед АД Скопје        | 4,6028  |

- изложеност на имотот на фондот по видови хартии од вредност:

| Вид на средство            | Вредност на имотот | учество во имотот на фондот (%) |
|----------------------------|--------------------|---------------------------------|
| Акции                      | 11.943.891,52      | 81,4304                         |
| Обврзници                  | 0                  | 0                               |
| Останати средства          | 278,52             | 0,0019                          |
| Депозити                   | 0                  | 0                               |
| пари и парични еквиваленти | 2.723.444,50       | 18,5677                         |
| Вкупно средства            | 14.667.614,54      | 100                             |

- изложеност на имотот на фондот по држави, сојуз на држави или региони: 100 % Македонија
- изложеност на имотот на фондот по валути:
  - 100,00 % денари
  - 0,00 % евра
- изложеност на имотот на фондот по стопански/индустриски сектори.

| <b>Индустриски сектор</b>                         | <b>Изложеност</b> |
|---|-------------------|
| Градежништво                                      | 16,93%            |
| Банки   | 15,35%            |
| Трговија  | 13,49%            |
| Електро индустрија                                | 9,33%             |
| Фармација   | 5,08%             |
| Енергетика  | 4,85%             |
| Земјоделско производство                          | 4,62%             |
| Шпедиција   | 4,60%             |
| Производство на алкохолни и безалкохолни пајалоци | 2,65%             |
| Метална индустрија                                | 2,61%             |
| Осигурување                                       | 1,37%             |
| Производство на хартија и амбалажа                | 0,50%             |
| Хотелиерство                                      | 0,05%             |

**Просечни стапки на принос, стандардна девијација и ризична  
класа на Отворениот инвестициски фонд ИНОВО СТАУС  
АКЦИИ на ден 31.03.2011 година**

|  |          |             |
|--|----------|-------------|
| Датум: 31.03.2011г.                              |          |             |
| Просечни стапки на принос со седмични<br>приноси |          |             |
| 1 година   | 2 години | од основање |
| -0,17791%  | 0,24167% | -0,57536%   |

|  |           |
|--|-----------|
| Датум: 31.03.2011г.                                    |           |
| Годишна стандардна девијација (со<br>седмични приноси) | 27,49885% |
| Ризична класа  | 7         |